

# Cómo crear etiquetas adhesivas con las series de impresoras HP Latex 700 y HP Latex 800

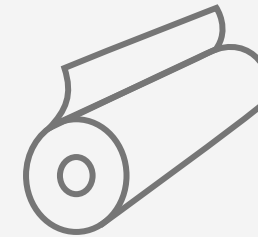
En este documento, se explica cómo imprimir y cortar etiquetas adhesivas de diferentes tipos, incluidas las impresas con tinta blanca y aquellas que tienen efectos metalizados.

En la aplicación Learn de su cuenta de PrintOS, encontrará una capacitación intensiva sobre adhesivos con las series de impresoras HP Latex 700/800. Consulte más detalles en [este artículo](#).



# Cómo crear etiquetas adhesivas

## Qué necesitará



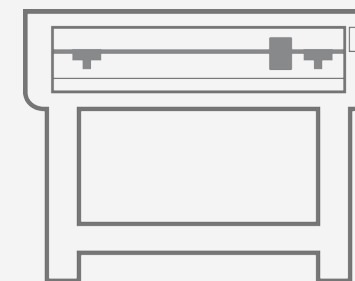
Vinilo autoadhesivo o película sin PVC



Herramientas de SW (RIP, edición, etc.)



Impresora



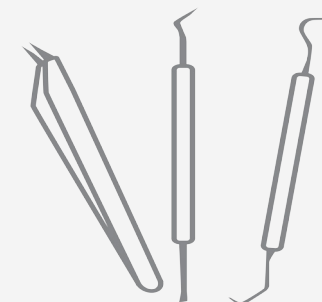
Dispositivo para cortar HP Latex Cutter Plus



Laminado de película (opcional)



Laminador de película (opcional)



Herramienta de depuración (opcional)



Cinta de transferencia (opcional)

# Cómo crear etiquetas adhesivas

## Preparar el medio



### 1. Tipos de medios autoadhesivos para etiquetas autoadhesivas

#### Por materia prima

- Calandrado monomérico
- Calandrado polimérico
- Medios sin PVC
- Películas de poliéster

#### Acabado de la superficie

- Brillante o mate
- Color
- Transparente
- Metálico

#### Por tipo de adhesivo

- Permanente
- Extraíble
- Reposicionable
- Transparente o gris (opaco)

### 2. Uso

- Normalmente, los gráficos se usan en **períodos cortos** (promociones y eventos temporales) y se aplican en **superficies planas**.
- Para uso durante **períodos medios y largos** en **zonas de mucho tránsito**, se recomienda proteger los gráficos con un **laminado de película**.

**NOTA:** En el caso de **piezas gráficas para pisos**, se recomienda usar el vinilo autoadhesivo indicado para tal fin. Para una mejor adherencia al suelo, se utilizan adhesivos especiales. También se recomienda usar **laminados antideslizantes** especiales.

### 3. Ajustes predeterminados de medios

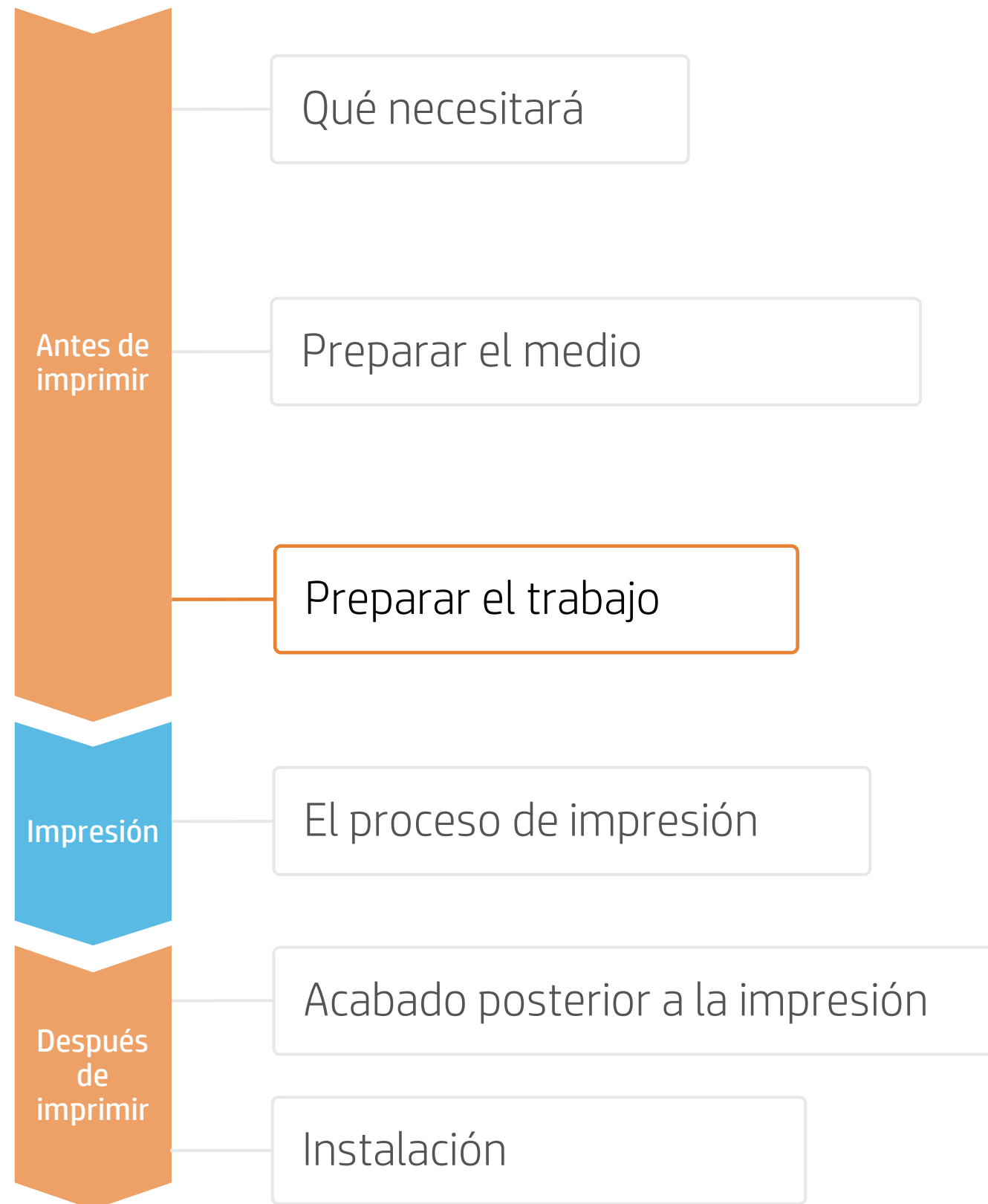
- Verifique que el material que va a utilizar tenga su propio ajuste de medio predeterminado:
  - a) En la **Web**, en el localizador de medios de HP PrintOS: [www.printos.com/ml/#/medialocator](http://www.printos.com/ml/#/medialocator)
  - b) En la búsqueda en línea del **panel frontal** de la impresora (biblioteca de medios)
  - c) En la **Web**, desde los sitios web del proveedor de medios o del proveedor de RIP
- Descargue e instale.

**NOTA:** Si no encuentra el medio predeterminado, use los preajustes de **vinilos autoadhesivos genéricos o para otros genéricos** ya instalados en su impresora. Si necesita calibrar algunos ajustes, clone el preajuste genérico y modifíquelo, o bien cree uno nuevo con la función **Add new substrate** (Agregar nuevo medio) del panel frontal.

**CONSEJO:** Aprenda a personalizar su perfil. Para ello, inscríbese en la capacitación: “Series de impresoras HP Latex 700/800: tareas principales y rutinas de mantenimiento avanzadas” en el [sitio web Learn with HP](#).

# Cómo crear etiquetas adhesivas

## Preparar el trabajo



## 1. Software para diseñar y editar

Herramientas como HP Applications Center (aplicaciones HP Signage Suite), Adobe Illustrator, Photoshop e InDesign lo ayudan a diseñar y editar trabajos y adaptarlos a sus necesidades.



Tome la decisión en función de sus necesidades

### A. HP Signage Suite

HP Signage Suite forma parte de HP Applications Center, un completo paquete de herramientas que le permiten impulsar su negocio



Diseñe fácilmente con HP Applications Center

#### ¿Cómo funciona?



**Únase a la plataforma**  
Inicio de sesión simple y fácil con el número de serie de su impresora HP.

**Elija una aplicación web**  
Seleccione las aplicaciones web decorativas independientes que desee producir y permita a sus clientes crear y visualizar el diseño, con una simulación para cada entorno único.

**Gestione los pedidos**  
Gestione la producción de forma eficiente con la generación automática y confiable de archivos PDF listos para imprimir, y herramientas de gestión de clientes, pedidos y contenidos.

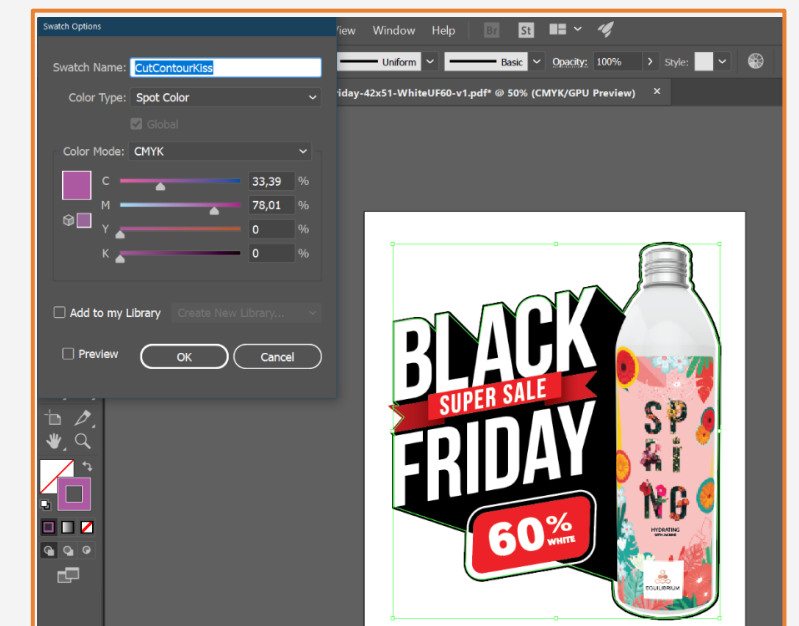
**EXPANDA SU CONOCIMIENTO:** Para obtener información más detallada sobre HP Applications Center y cómo iniciar sesión por primera vez, vea el [seminario web](#) disponible en este [enlace](#).

## 2. Edición del trabajo

Uno de los atributos de edición más comunes es la **definición de la ruta de corte**.

- Dibuje la trayectoria de corte:** puede seguir la silueta del gráfico o puede ser un corte tipo póster.
- Cree una nueva tira de color:** defínala como color directo y dele un nombre (por ejemplo, CutContour, CutContourKiss, CutThrough, etc.).
- Asigne** la tira de color para el corte a la ruta de corte.

**NOTA:** Normalmente, las rutas de corte se agregan en Adobe. HP FlexiPrint and CUT RIP permite agregarlos directamente desde el RIP. Consulte los manuales específicos de RIP.



# Cómo crear etiquetas adhesivas

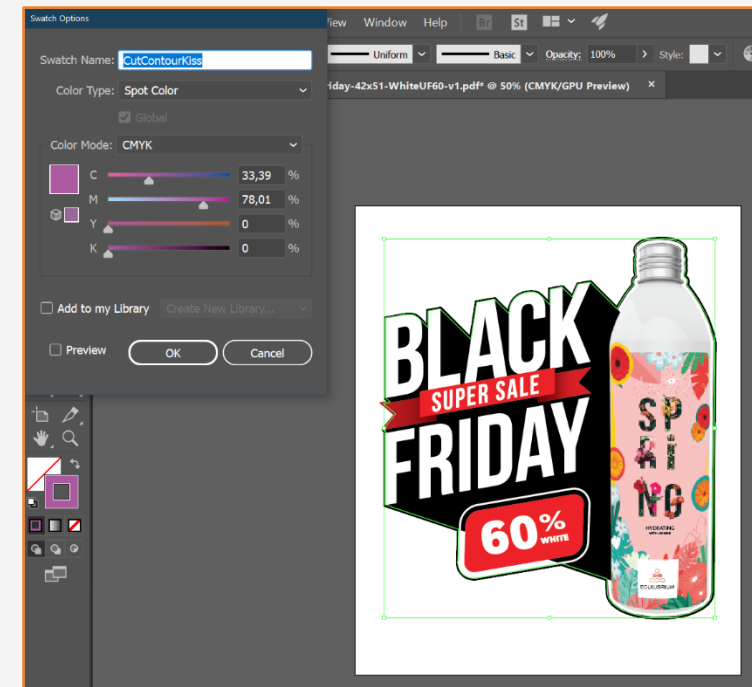
## Preparar el trabajo



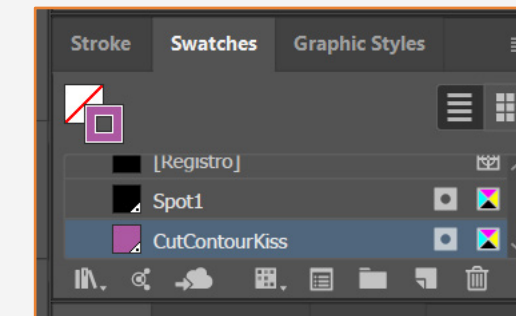
## A. Agregar marcas de contorno con Adobe



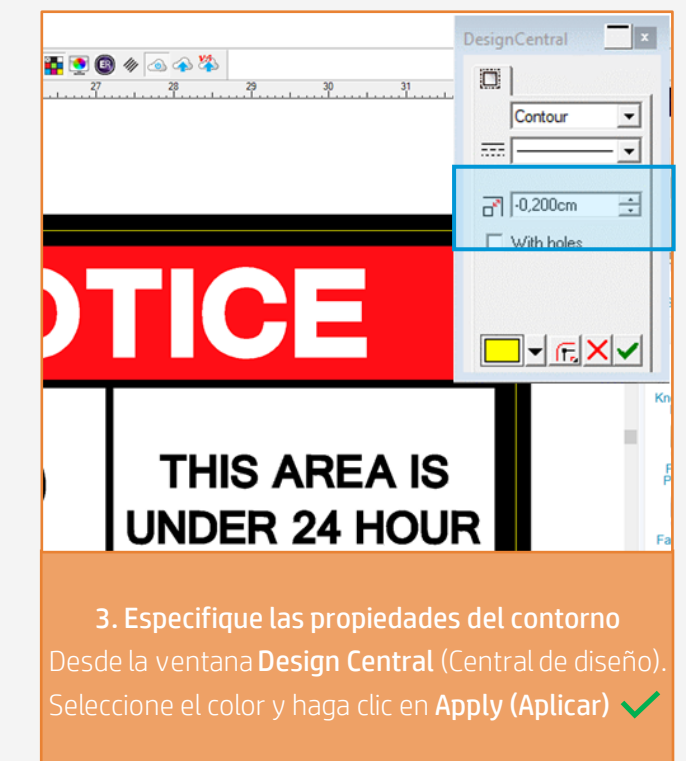
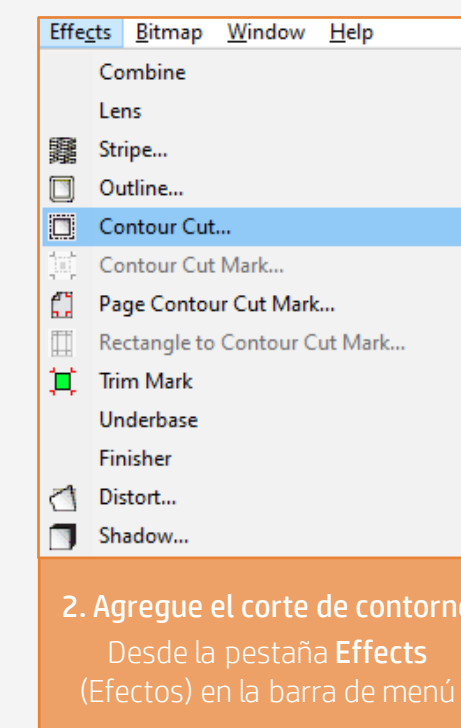
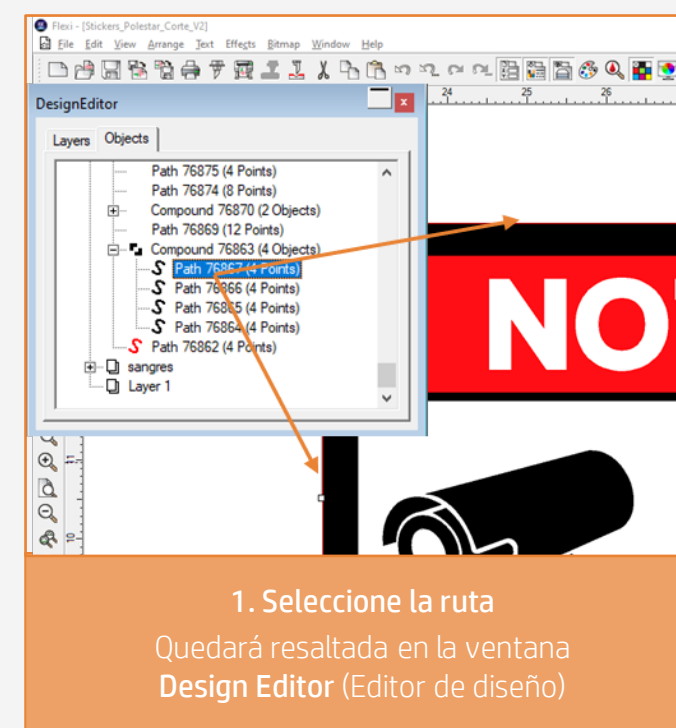
Tome la decisión en función de sus necesidades



- Cree una nueva tira de color
- Asigne un nombre identificable, por ejemplo, CutContourKiss
- Seleccione el tipo de color: **Color directo**
- Cree la ruta de corte con la tira de color



## B. Agregar marcas de contorno con SAI HP Flexi Print and Cut Editor



**CONSEJO:** Para evitar imprecisiones de corte, agregue el **sangrado** a la línea de contorno donde va la ruta de corte, para que el corte no caiga en zonas no deseadas

# Cómo crear etiquetas adhesivas

## Preparar el trabajo



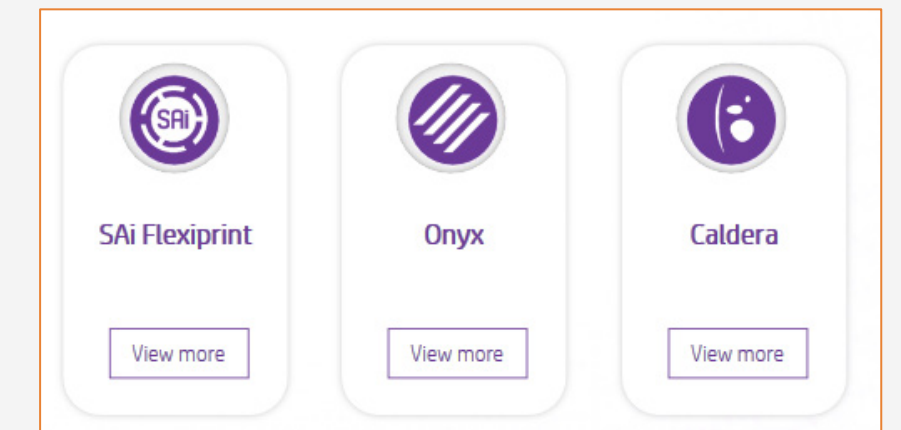
## 3. Procesos RIP

Los RIP ONYX, Caldera y SAi cuentan con la certificación para las series de impresoras HP Latex 700/800.

Todos estos RIPS tienen opciones específicas para la edición del trabajo.

### A. Selección de medio y modo de impresión

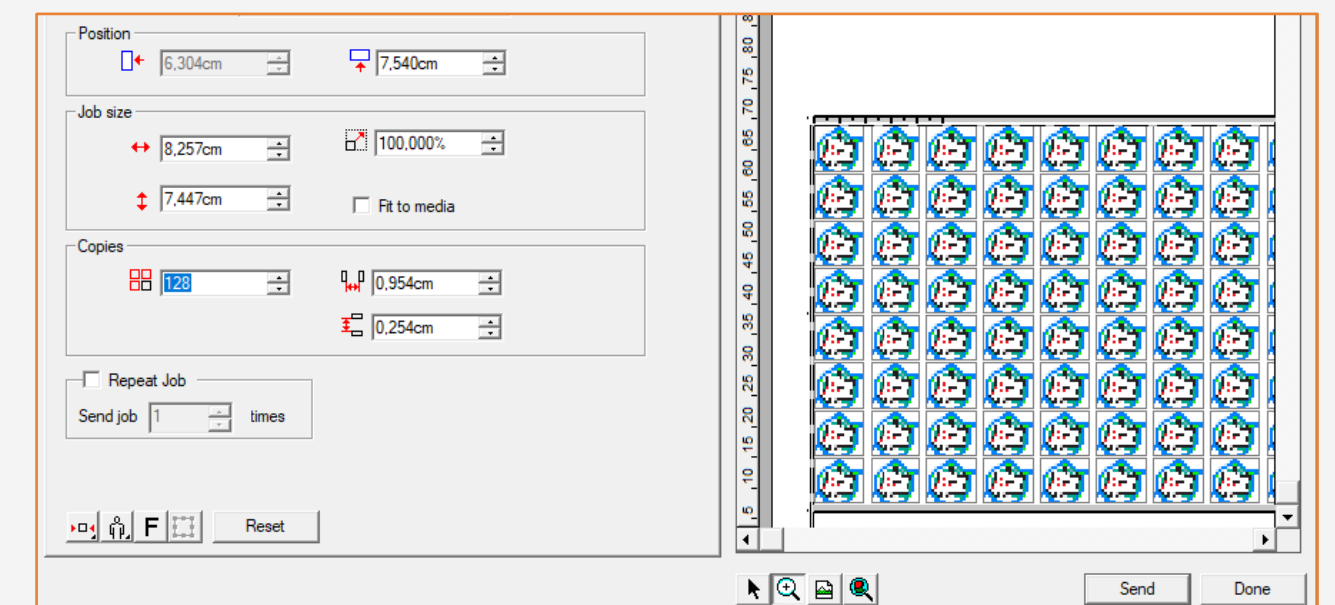
- Elija el tipo de medio (vinilo autoadhesivo) y luego seleccione el medio específico que haya cargado en la impresora.
- A continuación, elija el modo de impresión. Normalmente, el **modo 6p** permite obtener impresiones de buena calidad con el vinilo autoadhesivo. Para obtener mejor IQ, elija el **modo 8p**.
- Si los gráficos van a ser **laminados**, active la opción de **optimización para laminación** en el RIP o seleccione un modo de impresión con sobrecapa a 0dpp.



**NOTA:** Consulte las capacitaciones específicas sobre los RIP en la aplicación Learn de PrintOS.

### B. Tamaño de la imagen y copias

- Seleccione la imagen de su etiqueta adhesiva.
- Modifique el tamaño de la imagen
- Configure la cantidad de copias



**NOTA:** Para trabajar con capas de tinta blanca, aprenda a crear una con Illustrator y Photoshop. Para ello, inscribese en el curso de capacitación: "Series de impresoras HP Latex 700/800: tinta blanca" en el [sitio web Learn with HP](#) o consulte la guía paso a paso que se denomina [Cómo imprimir sobre blanco](#).



Tome la decisión en función de sus necesidades

# Cómo crear etiquetas adhesivas

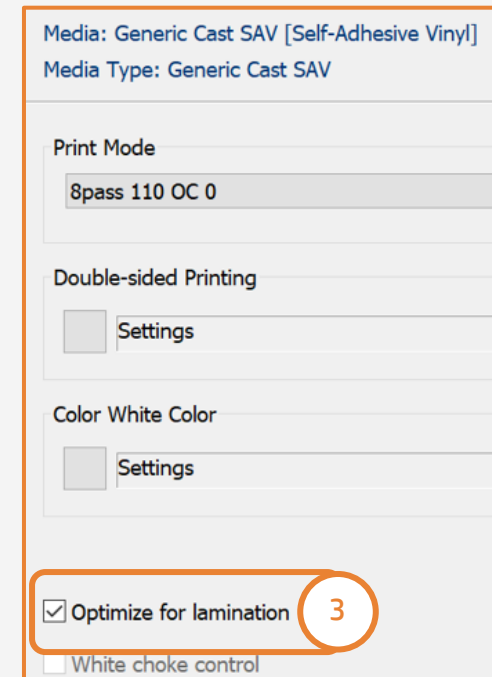
## Preparar el trabajo



## C. Opción de optimización para laminación



Tome la decisión en función de sus necesidades



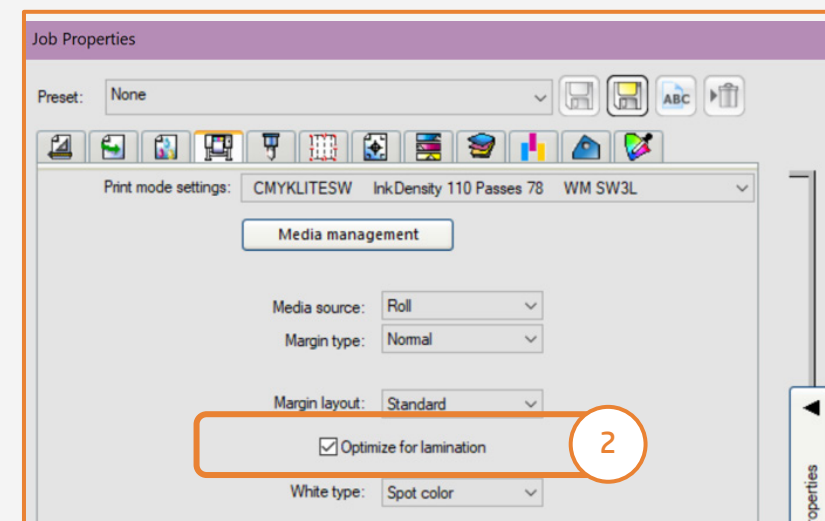
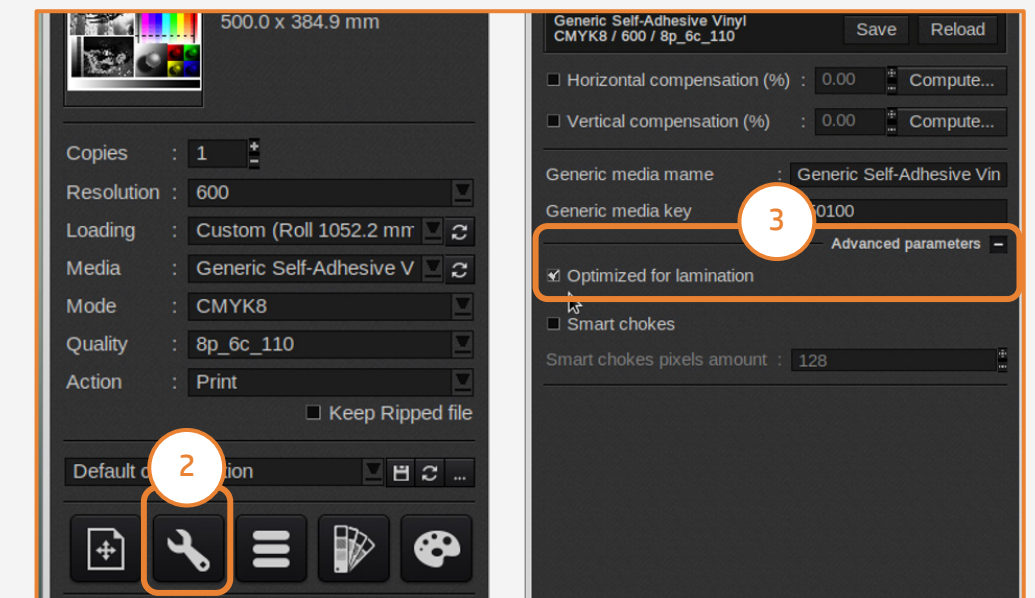
### ONYX

En la cola de trabajos:

1. haga clic con el botón derecho en el trabajo.
2. Seleccione **Edit - Printer Settings** (Editar - Ajustes de impresora).
3. Haga clic en **Optimize for lamination** (Optimizar para laminación).

### Caldera

1. Abra el menú de opciones de su impresora.
2. Haga clic en **Specific settings for printer** (Configuración específica de la impresora, ícono de llave inglesa).
3. En el menú **Advanced parameters** (Parámetros avanzados), seleccione **Optimized for lamination** (Optimizado para la laminación).



### SAi

En el menú de propiedades del trabajo:

1. Seleccione la pestaña **Printer Options** (Opciones de impresora).
2. Seleccione **Optimize for lamination** (Optimizar para laminación).

# Cómo crear etiquetas adhesivas

## Preparar el trabajo



## D. Marcas de registro y código de barras de HP

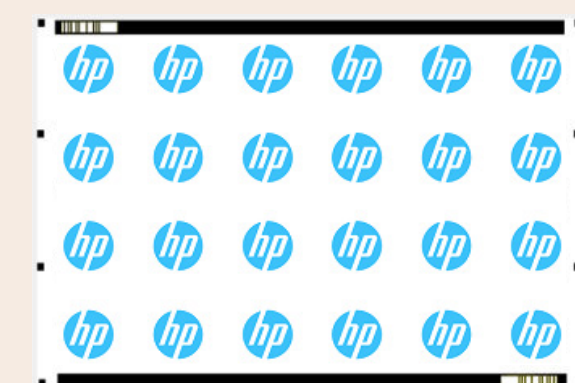
Las marcas de registro garantizan la precisión de corte y la compensación correctas. El código de barras de HP permite cortar sin supervisión, con la posibilidad de recuperar de manera automática los trabajos directamente desde las nuevas soluciones HP Latex Cutting Plus.

- Seleccione la opción OPOS que mejor se adapte a su trabajo.

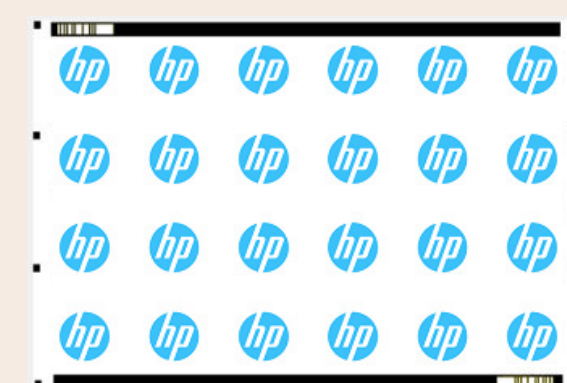
**OPOS:** se imprime una fila de marcas en los lados izquierdo y derecho del gráfico. Se utiliza para corregir la inclinación cuando no hay deformaciones en la impresión.



**OPOS XY:** se imprimen marcas de registro y una línea horizontal para corregir la deformación. El sensor OPOS lee la línea inferior para corregir la deformación.



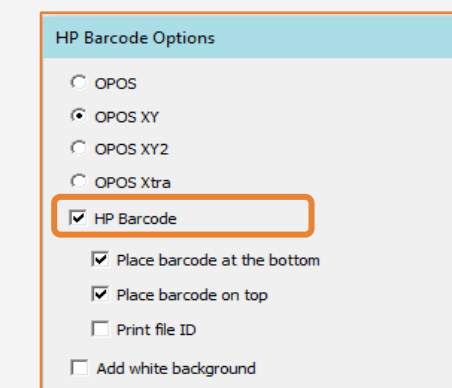
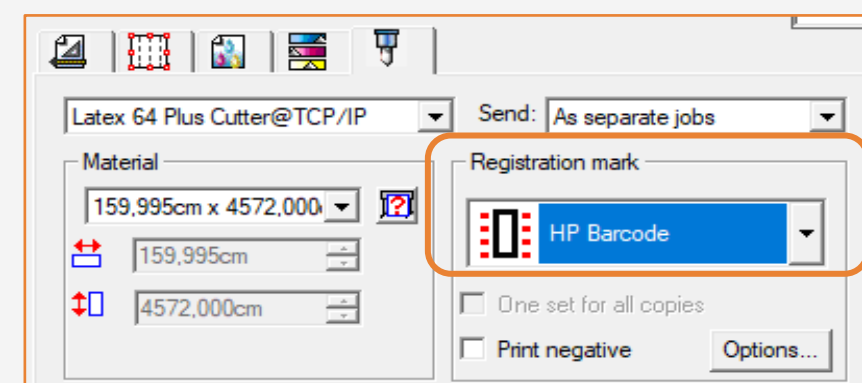
**OPOS XY2:** se imprimen marcas de registro y una línea horizontal para corregir la deformación. El sensor OPOS lee la línea inferior para corregir la deformación, si la hubiere.



**OPOS XY2:** se imprimen marcas de registro y varias líneas horizontales para corregir la deformación. El sensor OPOS lee las líneas horizontales por paneles para corregir la deformación.



- Agregue el código de barras de HP para un flujo de trabajo automático.



**NOTA:** Obtenga más información sobre las soluciones de corte de HP en el siguiente enlace:

- [hplatitudeknowledgecenter.com/printers](https://hplatitudeknowledgecenter.com/printers)
- [HP Latex Plus Cutter: guía del usuario](#)



# Cómo crear etiquetas adhesivas

## Preparar el trabajo



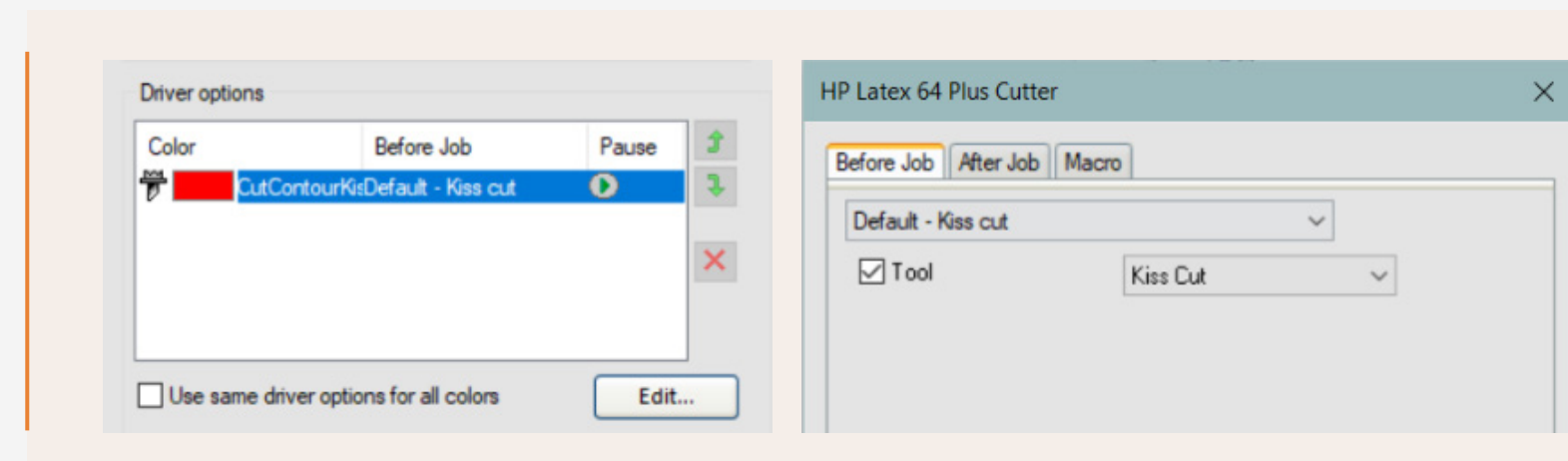
## E. Parámetros de corte

Los parámetros más comunes que deben ajustarse para la cortadora son la **presión** y la **velocidad** de corte.

Los parámetros de corte deben **ajustarse para cada tipo de corte** que esté presente en el trabajo de corte.

- Ruta de corte superficial
- Ruta de corte perforador (opcional)

1. Establezca los parámetros de corte **predeterminados** en el RIP



2. Antes de cortar el trabajo, ajuste la **presión** y la **velocidad** desde el menú de ajustes de la cortadora

**HP Cutter**  
Configuration 1  
LAN 192.168.10.2

50000 x 145 mm

Knife

700 mm/s

90 g

**Corte superficial**

Prueba

**CONSEJO:** La presión de la cuchilla está ajustada correctamente cuando el patrón de prueba corta por completo el vinilo, el vinilo se retira y la punta de la cuchilla ha rayado visiblemente el reverso del medio (la hoja de protección). La cuchilla nunca debe cortar por completo el reverso.

**HP Cutter**  
Configuration 1  
LAN 192.168.10.2

50000 x 145 mm

Knife

700 mm/s

90 g

**FlexCut**

Full pressure

Full pressure cut length

Flex pressure

Flex pressure cut length

FlexCut mode

FlexCut Velocity

**Corte perforador (FlexCut)**

Prueba

**CONSEJO:** El ajuste está correcto cuando el medio se corta completamente, pero el patrón de prueba permanece unido, por lo que luego puede arrancarse.

# Cómo crear etiquetas adhesivas

## Preparar el trabajo



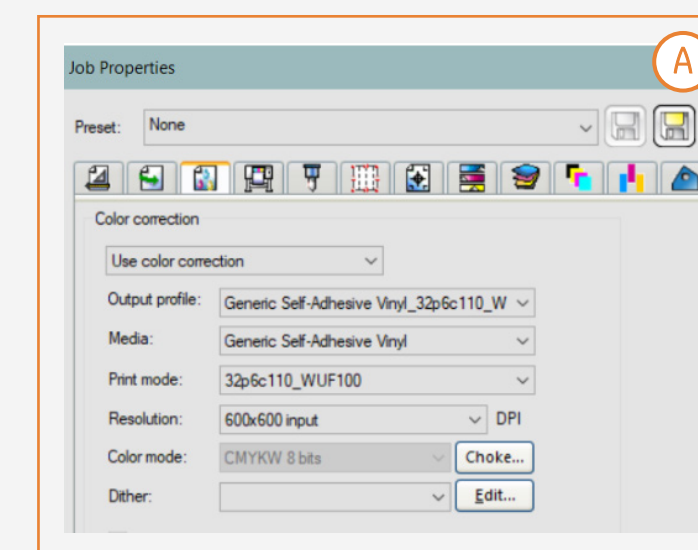
## 4. Consejos para trabajos de impresión y corte con tinta blanca en medios especiales - SAI

Se requieren algunos ajustes específicos para trabajar con medios, como:



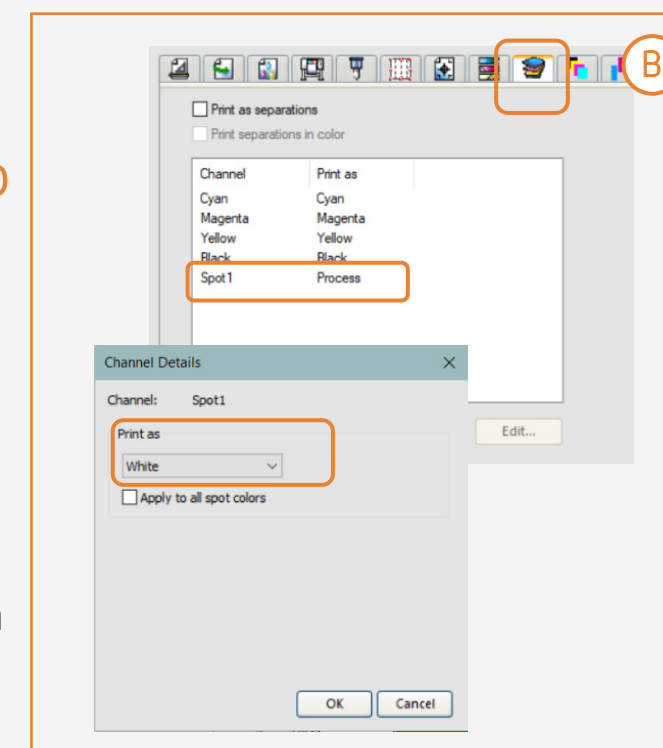
### A. Seleccione los modos de impresión

- Seleccione un modo de impresión en blanco: UF, SP, OF o SW de densidad W100



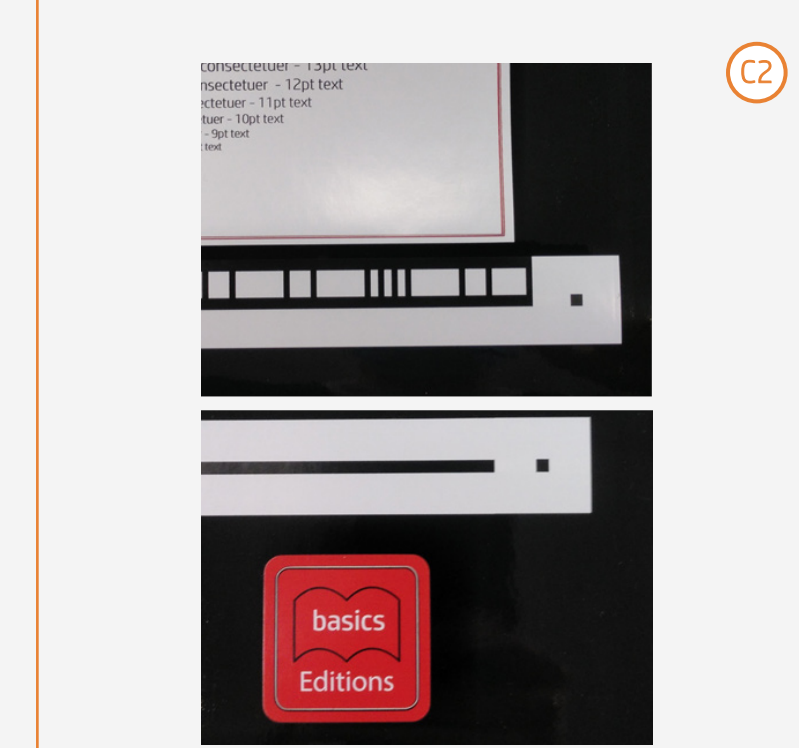
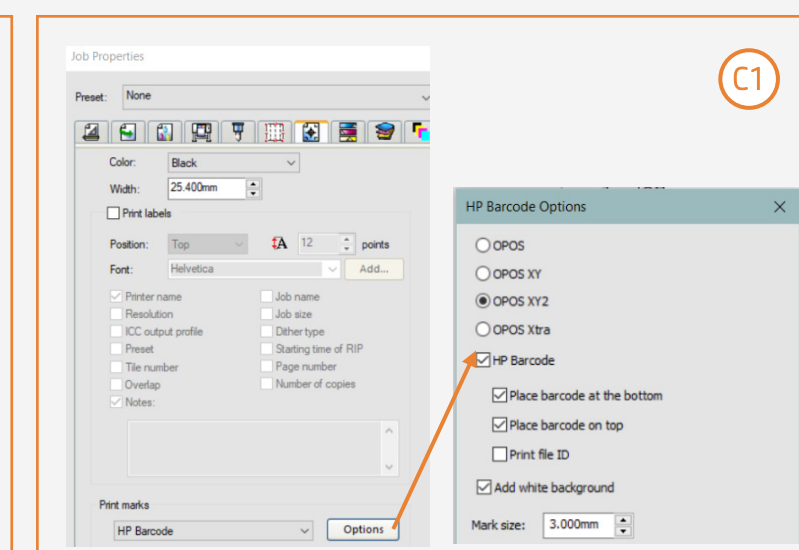
### B. Separación del color

- Seleccione el canal Spot1
- Editar
- Seleccione Print as White (Imprimir en blanco)



### C. Código de barras de HP

- Seleccione el OPOS deseado y el código de barras de HP
- Seleccione "Add white background" (Agregar fondo blanco). Consulte la imagen (C1)
- El OPOS y el código de barras de HP se imprimen con bordes blancos para que los pueda leer el sensor OPOS. Consulte la imagen (C2)



# Cómo crear etiquetas adhesivas

## Preparar el trabajo



## 5. Efectos metalizados con tinta blanca | con medios de acabado metálico, SAi y ColorLogic

Gracias a la tinta blanca HP Latex, al software ColorLogic y a un medio de acabado metálico como KernowJet Metalik Inkjet, podrá obtener efectos metalizados.

© Color-Logic Inc www.color-logic.com

**COLOR LOGIC** Special Effects for Print™

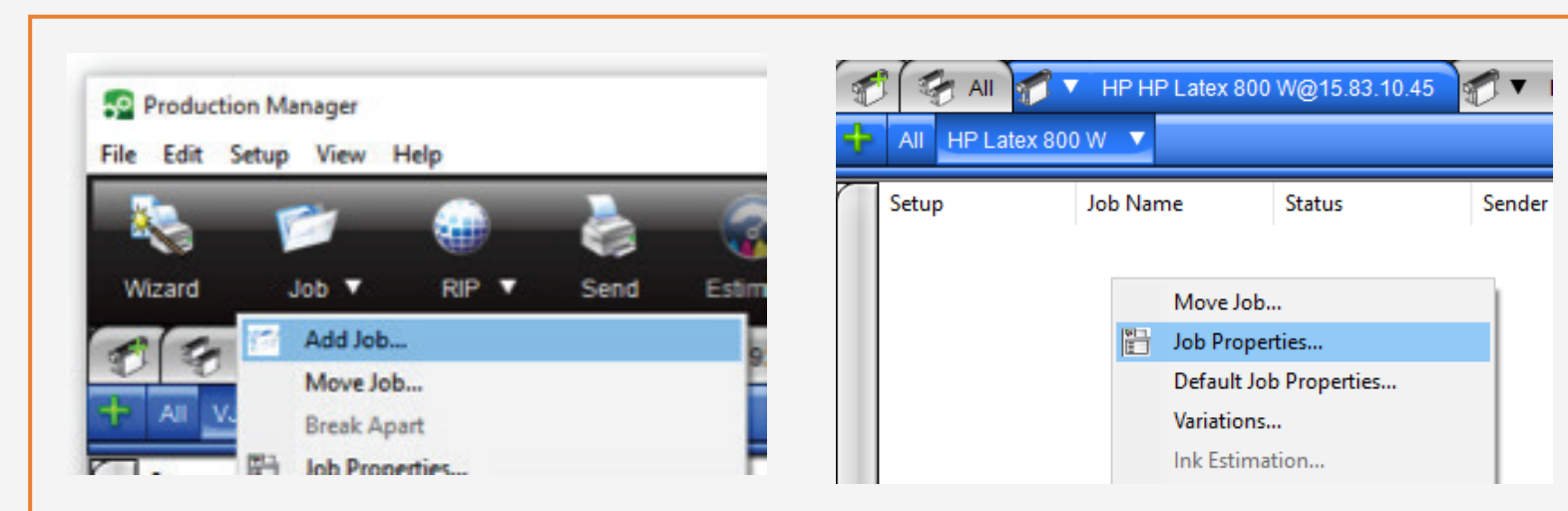
**KERNOW COATINGS LTD**

### Crear

Cree archivos de imagen con efectos metalizados con Adobe y las paletas y los complementos de ColorLogic. Para obtener más información, consulte el sitio web de ColorLogic: <https://www.color-logic.com/>.

### A. Cargue el archivo de imagen

- Cargue el archivo pdf.
- Haga clic con el botón derecho sobre él para abrir el **menú de propiedades del trabajo**.



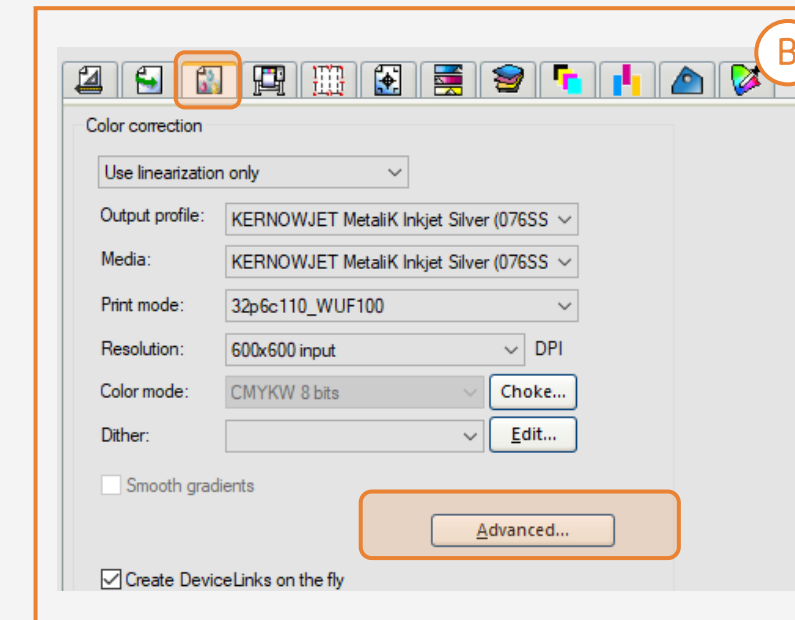
# Cómo crear etiquetas adhesivas

## Preparar el trabajo



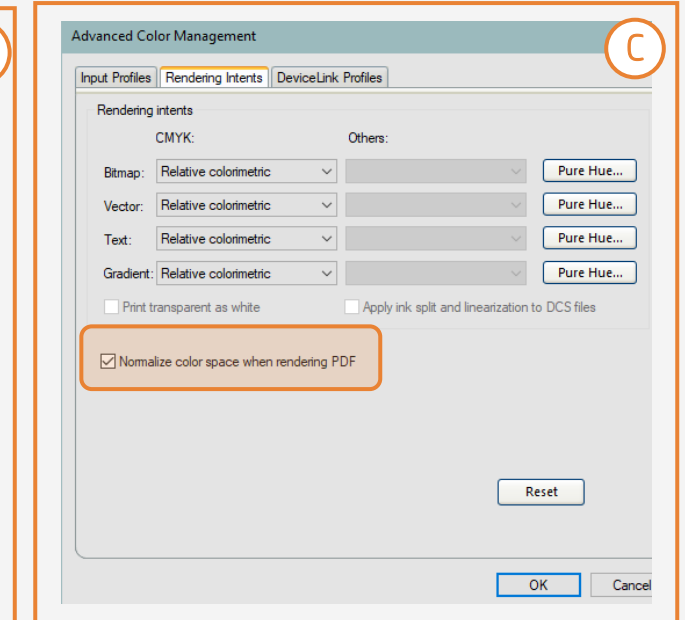
### B. Corrección del color

- Haga clic en la pestaña **Color management** (administración del color) y seleccione **Use linearization only** (Usar solo linealización).



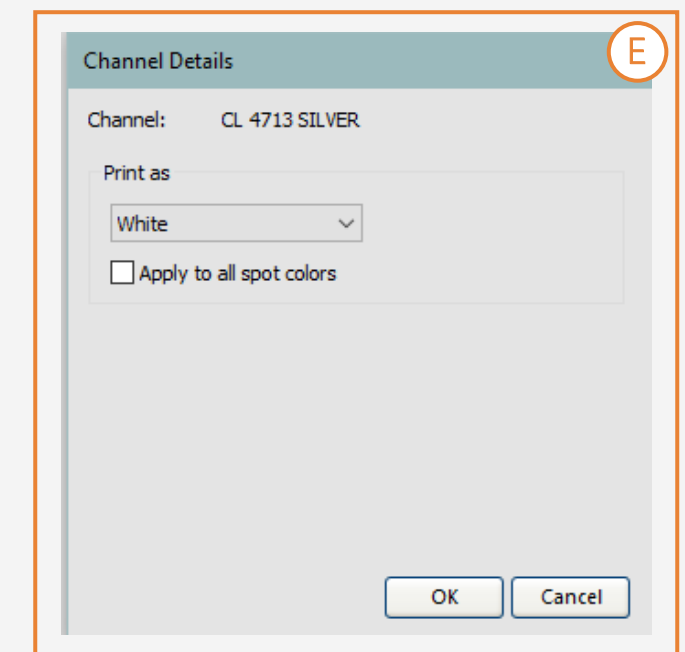
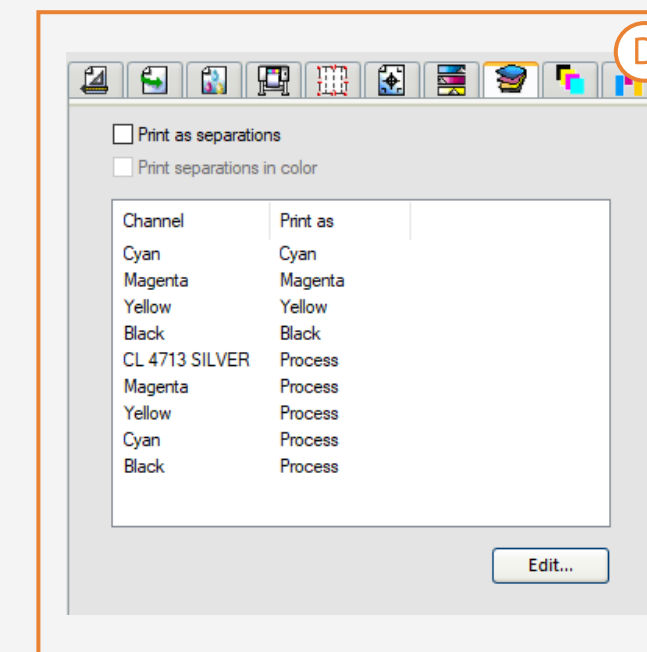
### C. Intentos de renderización

- Haga clic en **Advanced** (Avanzado) para configurar los intentos de renderización y marque **Normalize color space when rendering PDF** (Normalizar espacio de color al renderizar el archivo PDF).



### D. Separación del color

- Haga clic en la pestaña **Separations** (Separaciones), seleccione el canal **CL 4713 SILVER** y haga clic en **Edit** (Editar).

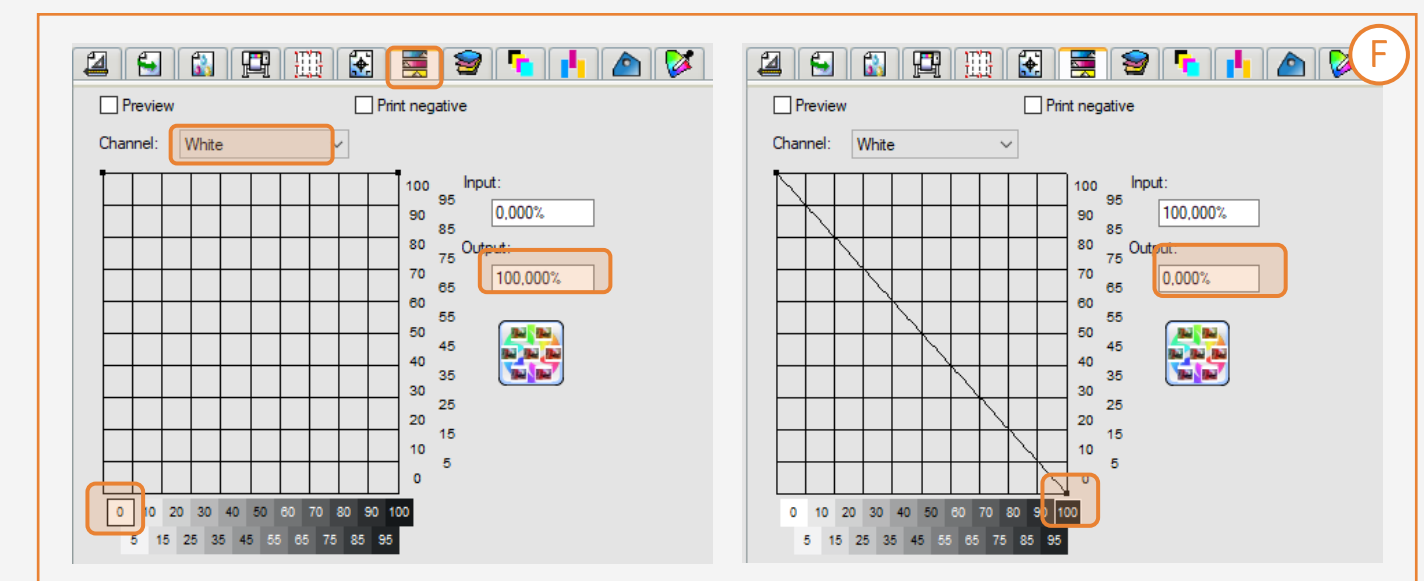


### E. Canal blanco

- Cambie **Print as** (Imprimir como) a **White** (Blanco).

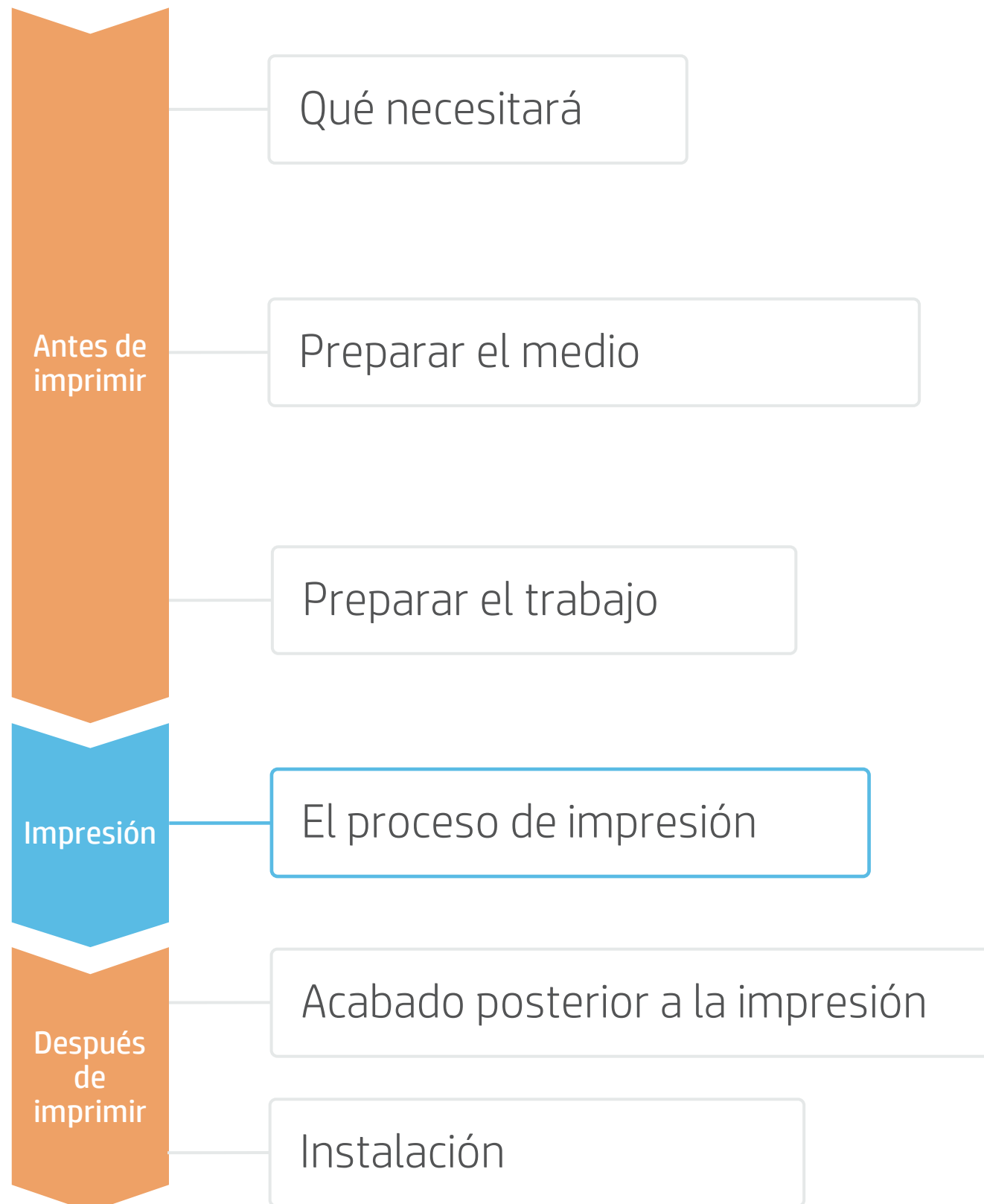
### F. Canal de inversión

- Vaya a la pestaña **Color Adjustments** (Ajustes de color) y seleccione **White channel** (Canal blanco).
- En la parte inferior del gráfico, haga clic en **#0** e ingrese **100 %** en el cuadro de texto **Output** (Resultado).
- Luego, haga clic en **#100** e ingrese **0 %** en el cuadro de texto **Output** (Resultado).



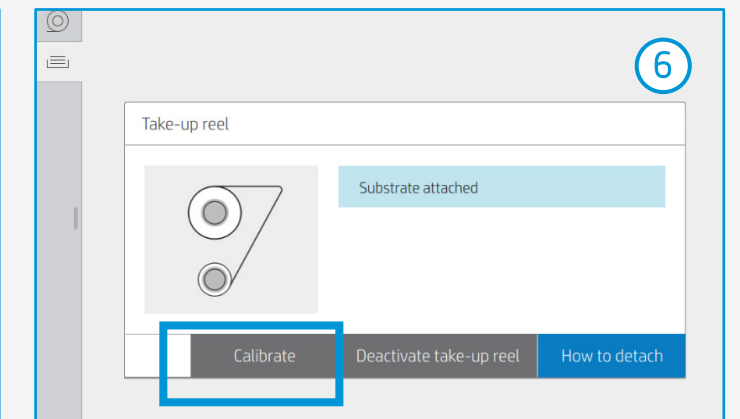
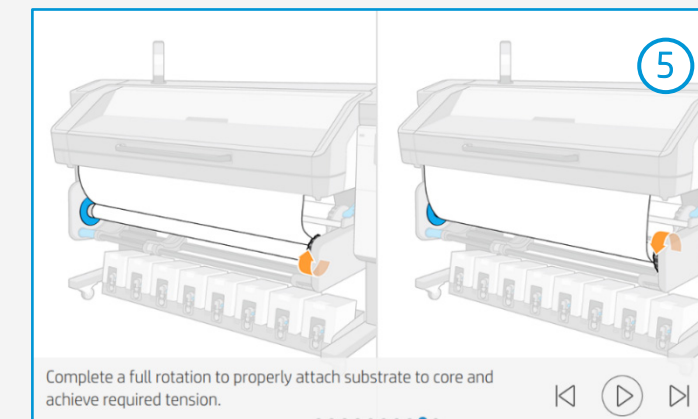
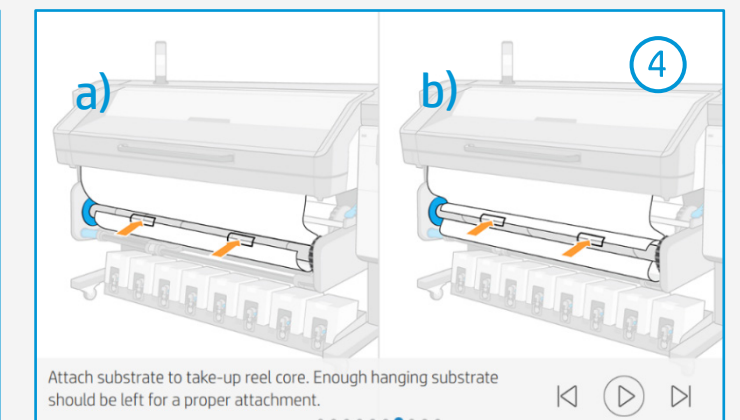
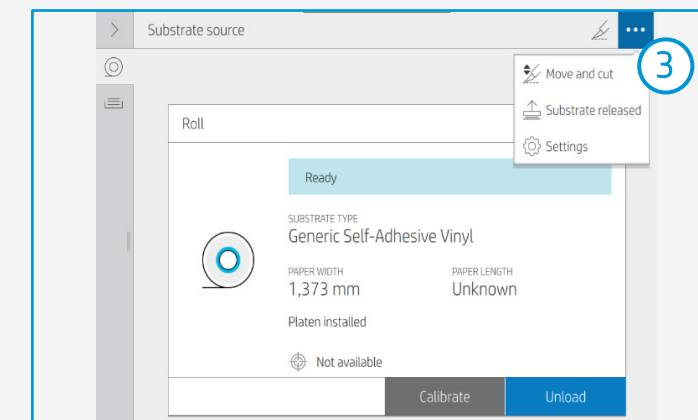
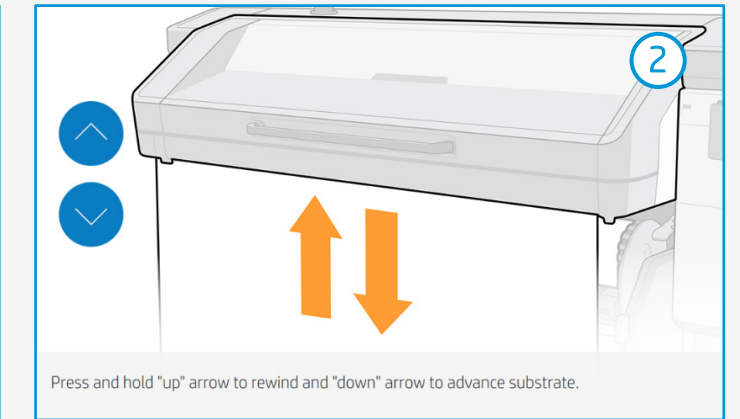
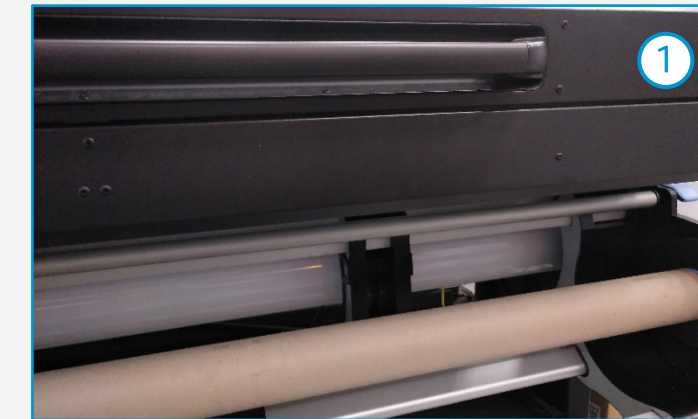
# Cómo crear etiquetas adhesivas

## El proceso de impresión



## Cargar el medio | Conectar al carrete de recogida (TUR)

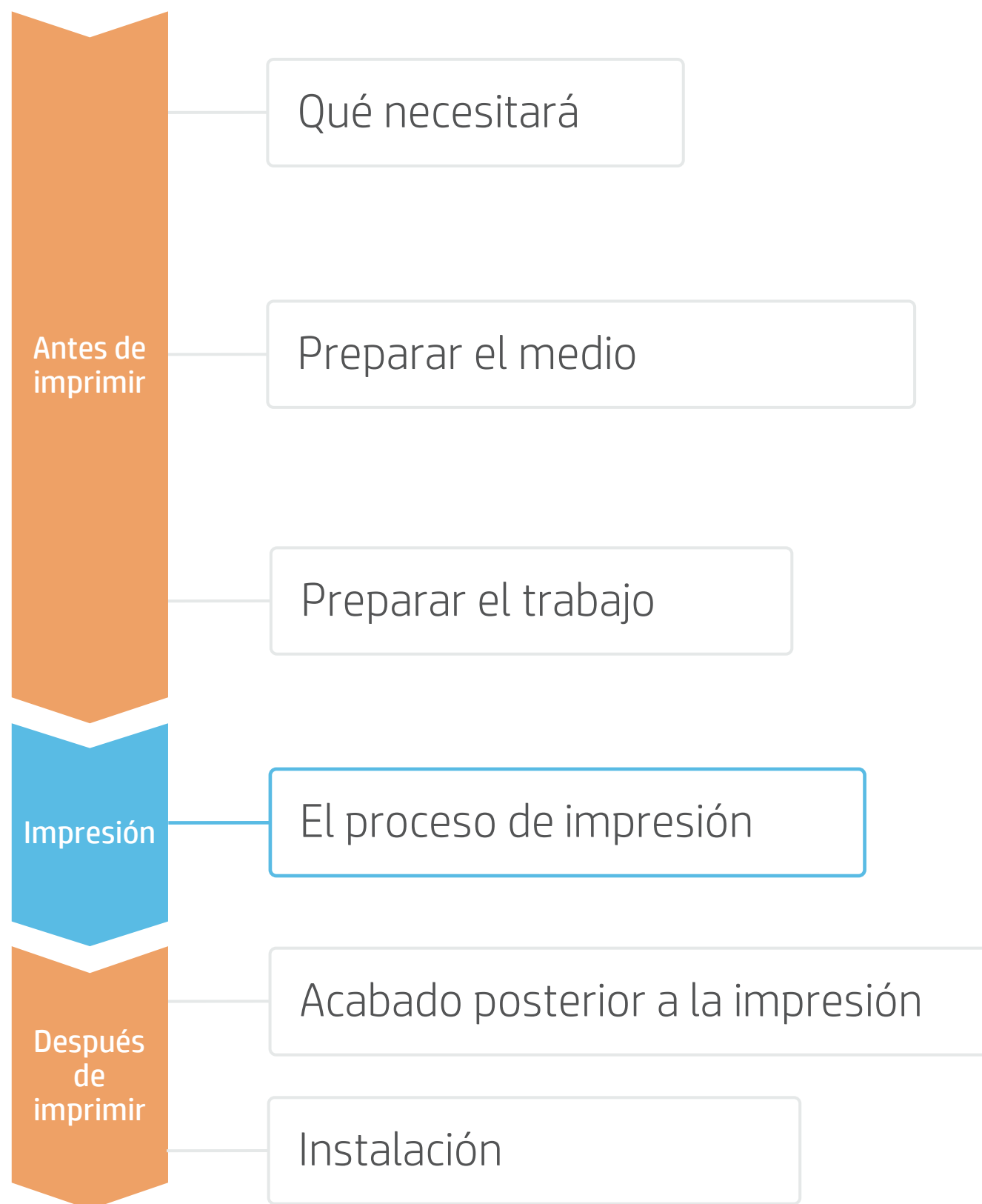
- 1. Prepare el TUR**
  - Coloque un núcleo vacío en el TUR.
- 2. Mueva el medio**
  - Avance el medio hasta que el borde delantero se nivele con el TUR.
- 3. Estire el medio para quitar los pellizcos**
  - Levante las ruedas de pellizco.
  - Alinee el borde derecho del medio con el borde derecho del rollo de entrada.
  - Pulse **Done** (Hecho) en el panel frontal para bajar las ruedas de pellizco.
- 4. Fije el medio al TUR (opcional)**
  - Puede fijar el medio de forma que la cara impresa quede **hacia dentro (a)** o **hacia fuera (b)** (hacia fuera es lo más habitual).
- 5. Active el TUR**
  - Complete una rotación completa del TUR.
- 6. Calibre el TUR**
  - Seleccione **Calibrate** (Calibrar) en el panel frontal.



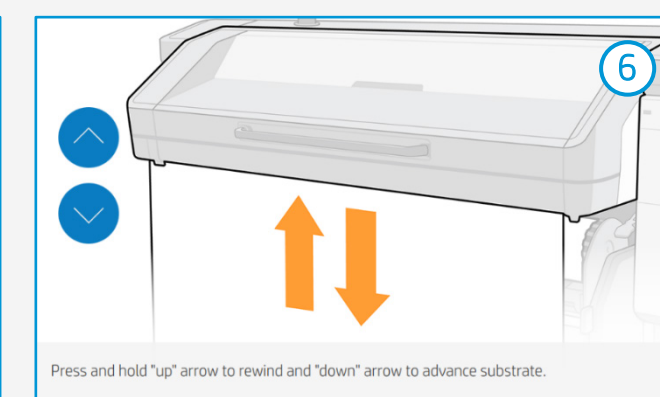
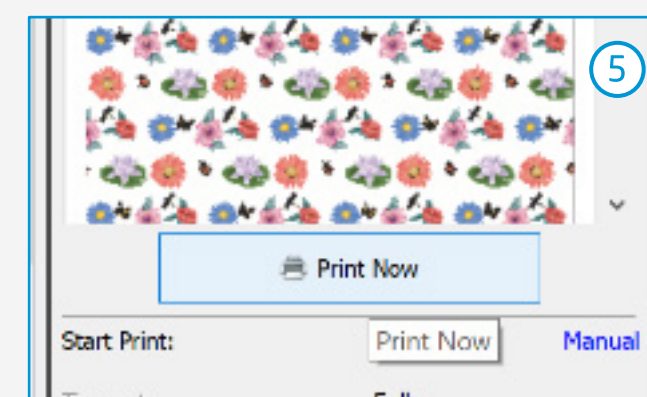
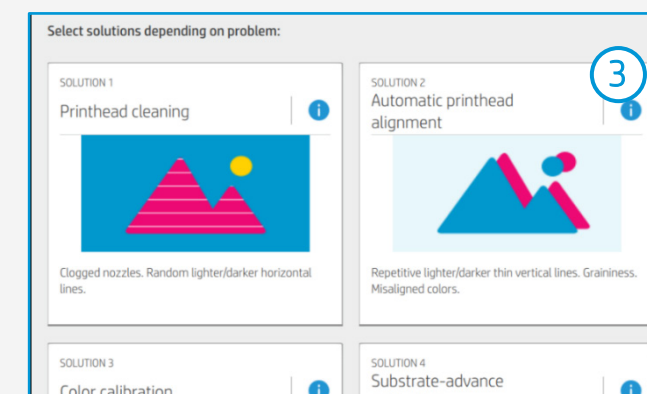
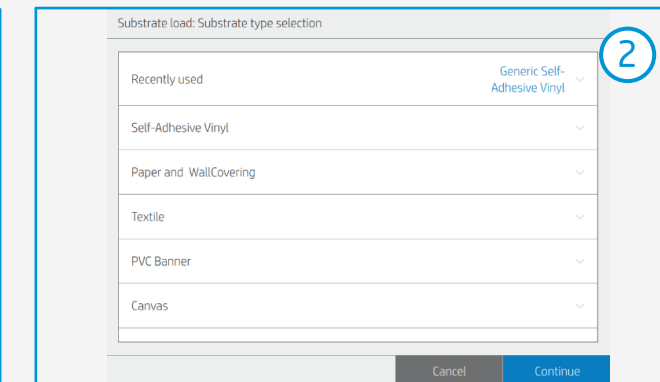
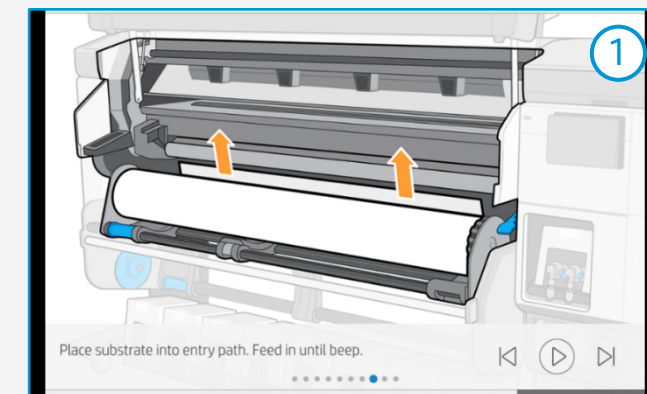
**CONSEJO:** Para trabajos extensos, conecte el medio al carrete de recogida (TUR). Para aplicaciones de mosaico, conecte el TUR antes de comenzar a imprimir.

# Cómo crear etiquetas adhesivas

## El proceso de impresión



- 1. Cargue el rodillo**  
Por defecto, está en modo automático.
- 2. Seleccione el preajuste de medio adecuado**  
Si el medio es nuevo, seleccione el preajuste vinilo autoadhesivo genérico.
- 3. Verifique el estado de impresión IQ**  
Realice la comprobación de la boquilla del cabezal de impresión y la alineación del cabezal.
- 4. Posición de inicio de la impresión**  
Normalmente esto se hace desde la platina de impresión, pero es posible que algunos vinilos deban ser posicionados después de la zona de curado o incluso ser fijados al TUR para evitar un choque del medio.
- 5. Envíe el trabajo a imprimir desde el RIP**
  - Verifique que el RIP haya sincronizado el medio cargado con la impresora.
  - Seleccione el modo de impresión correcto y otros ajustes (copias, colocaciones, etc.).
  - Haga clic en **Send to print** (Enviar para imprimir).
- 6. Corte y recupere el rollo impreso**  
Esto puede hacerse en modo automático o manual.



**CONSEJO:** Antes de cortar el trabajo impreso, avance el medio para proteger el rollo impreso cuando se descargue.

# Cómo crear etiquetas adhesivas

## Acabado posterior a la impresión



### 1. Laminación (opcional)

Utilice el laminado de película recomendado por el fabricante del vinilo autoadhesivo.

Siga los ajustes de laminación (velocidad, presión y temperatura) específicos para la combinación de vinilo autoadhesivo y laminado.



**⚠ IMPORTANTE:** Recomendado para usos de larga duración, zonas de mucho tránsito y superficies que deben limpiarse frecuentemente.

**💡 CONSEJO:** Recuerde que debe seleccionar un modo de impresión SIN la sobrecapa al laminar o marcar la opción "Optimize for lamination" en los ajustes de la impresora en el RIP.

### 2. Corte

Para cortar los gráficos de forma automática, puede utilizar cortadoras XY o cortadoras de contorno plano.

El tipo de corte "superficial" es el más común, pero en algunas ocasiones se puede agregar un "corte perforador" para separar cada etiqueta adhesiva.



Nueva HP Latex Cutter Plus



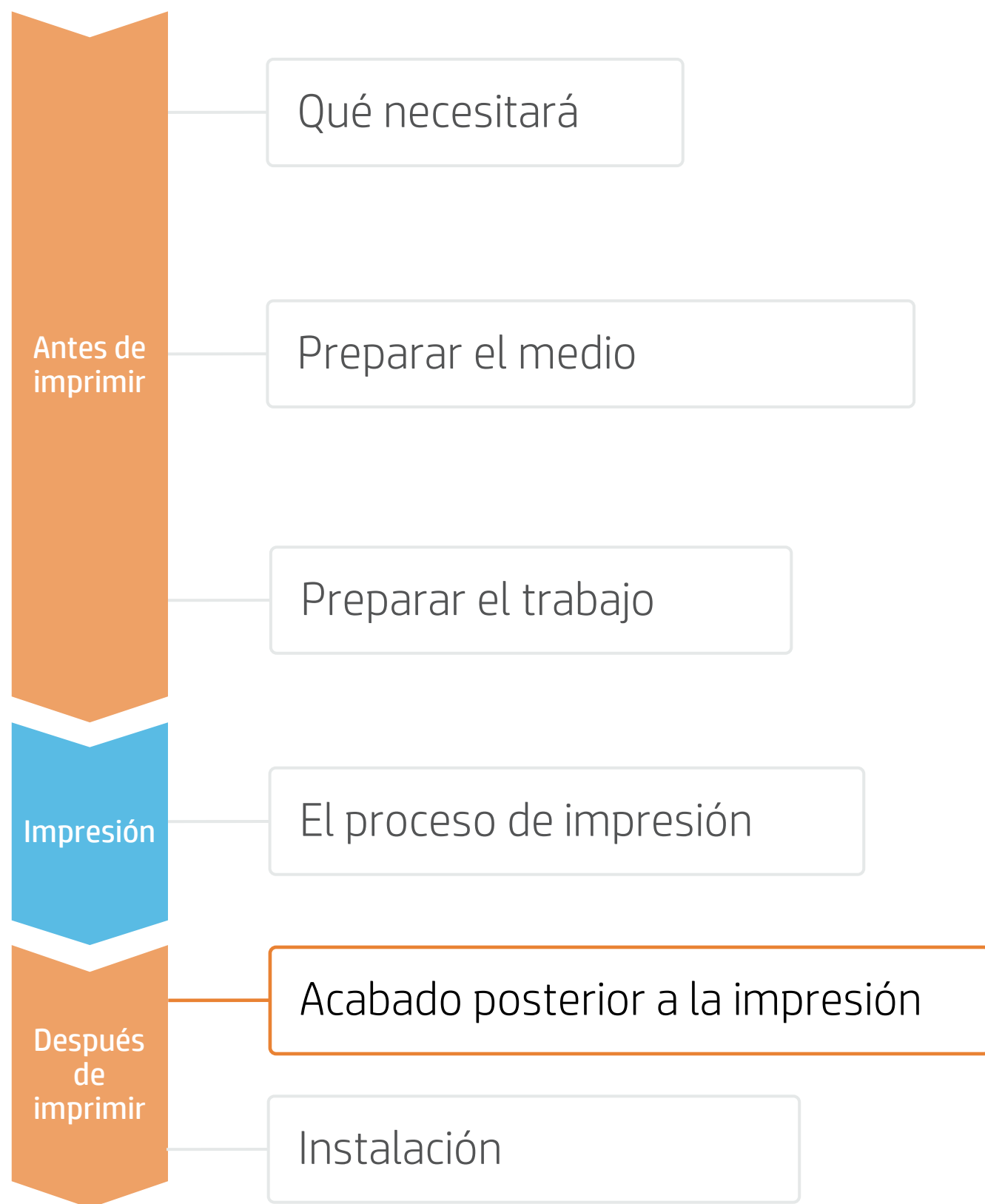
Etiqueta adhesiva con corte perforador



Depuración después de un corte superficial

# Cómo crear etiquetas adhesivas

## Acabado posterior a la impresión



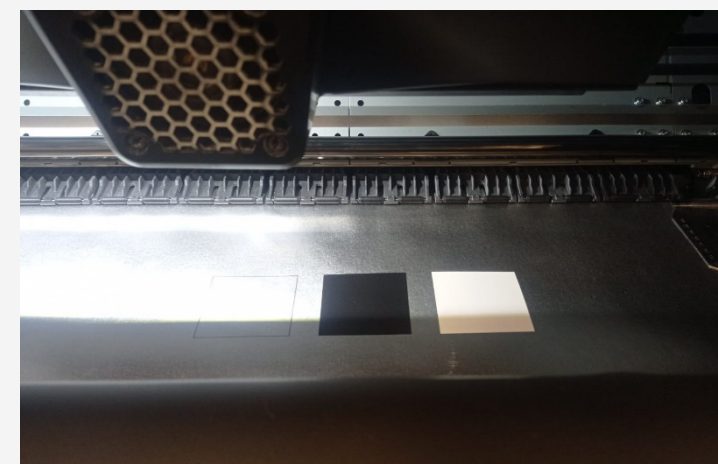
### 3. Corte de medios especiales: tinta blanca OPOS

#### A. Cargue correctamente la trama

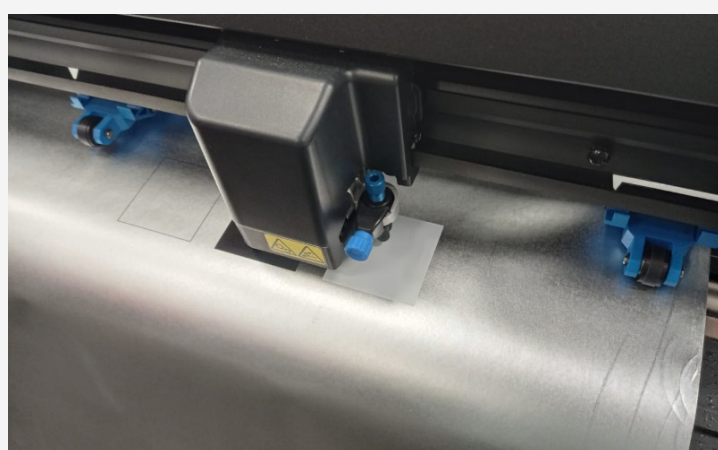


Coloque la trama de manera que el primer pellizco rueda parcialmente sobre la parte blanca del código de barras de HP (ver imagen).

#### B. Medios de calibración (OPOS)



Imprima cuadros de calibración (3 x 3 cm) en negro (100 CMYK) y blanco (Spot W100) en el medio de sus trabajos de impresión y corte.



En el panel frontal de la cortadora, pulse: **Calibrations > Calibrate media (OPOS)** [Calibraciones > Calibrar medios (OPOS)]. Siga las instrucciones del panel frontal; se le pedirá que coloque el sensor OPOS sobre cada parche de color, incluida el área no impresa.

**⚠ IMPORTANTE:** El flujo de trabajo desatendido no funcionará con el código de barras de HP con fondo blanco. Después de cortar el primer trabajo, tendrá que colocar el sensor OPOS justo debajo del código de barras de HP del siguiente trabajo.

**💡 CONSEJO:** Realice todas las calibraciones necesarias en su cortadora antes de continuar con el trabajo de impresión y corte. Para obtener más información, consulte la [guía del usuario](#) de la impresora de corte HP.



# Cómo crear etiquetas adhesivas

## Instalación



### 1. Diferentes aplicaciones de impresión y corte



# Cómo crear etiquetas adhesivas

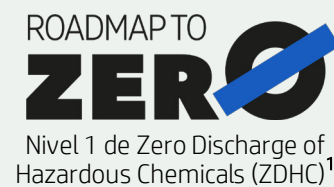
## Notas

- Etiquetas adhesivas coloridas y elegantes con texto más nítido.
- Etiquetas adhesivas cortadas sin bordes y sin curvados.
- Las nuevas tintas HP Latex son ideales para aplicaciones seguras en interiores. Las tintas HP Latex más nuevas cuentan con la certificación UL ECOLOGO y UL GREENGUARD GOLD, y cumplen con las normas de la versión 1.1 de la Lista de sustancias restringidas para fabricación de Zero Discharge of Hazard Chemicals (ZDHC).
- Recomendamos proteger las impresiones con un laminado de película para usos de larga duración y zonas de mucho tránsito.

### Conozca más en:

- [HP Latex Knowledge Center](#)
- [Learn with HP](#)

### Certificaciones:



Las tintas cumplen estrictos  
criterios sanitarios  
y medioambientales<sup>2</sup>



Sala completa sin  
restricciones. Instalación  
o laminación sin espera<sup>3</sup>

<sup>1</sup>Sin emisión de sustancias químicas peligrosas. Aplicable a las tintas HP Latex. El nivel 1 de Roadmap to Zero de ZDHC demuestra que una tinta cumple con las normas de la versión 1.1 de la Lista de sustancias restringidas para fabricación de ZDHC (MRSL de ZDHC), una lista de sustancias químicas que están prohibidas para usar intencionalmente durante la producción. ZDHC es una organización dedicada a la eliminación de productos químicos peligrosos y la implementación de productos químicos sostenibles en los sectores de curtiduría, textil y sintéticos. El programa Roadmap to Zero es una organización de participación múltiple que incluye marcas, afiliados de cadenas de valores y asociados, que trabajan en conjunto para implementar prácticas de administración de productos químicos de manera responsable. Consulte [roadmaptozero.com](https://roadmaptozero.com).

<sup>2</sup>Aplicable a las tintas HP Latex de las series R y 700/800. La certificación UL ECOLOGO® para UL 2801 demuestra que una tinta cumple con una serie de criterios rigurosos basados en varios atributos y en la vida útil que están relacionados con la salud humana y las consideraciones ambientales (consulte [ul.com/EL](https://ul.com/EL)). HP es la única empresa de impresión que ofrece tintas con certificación UL ECOLOGO® en la categoría de productos "Tintas de impresión y película gráfica". Consulte [spot.ul.com/main-app/products/catalog/](https://spot.ul.com/main-app/products/catalog/).

<sup>3</sup>Aplicable a las tintas HP Latex. La certificación UL GREENGUARD Gold para UL 2818 demuestra que los productos están certificados según las normas GREENGUARD de UL por bajas emisiones químicas en interiores durante el uso del producto. Tamaño de la sala sin restricciones: sala completamente decorada, 33,4 m<sup>2</sup> (360 ft<sup>2</sup>) en un entorno de oficina y 94,6 m<sup>2</sup> (1018 ft<sup>2</sup>) en un entorno de aula. Para obtener más información, consulte [ul.com/gg](https://ul.com/gg) o [greenguard.org](https://greenguard.org).

### En asociación con:





Siga reinventando